

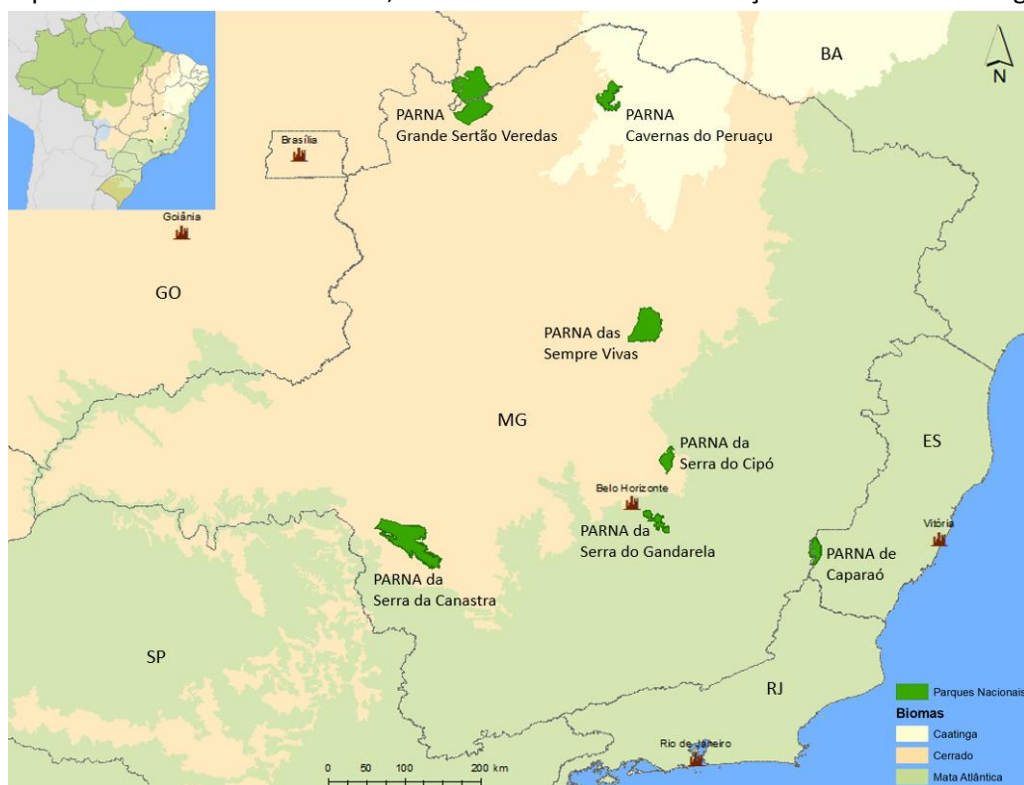
Descrição das unidades de conservação contempladas no projeto e dos serviços previstos a serem executados

O Projeto G7 Parques Nacionais visa atender às obrigações de natureza compensatória no âmbito do Acordo de Cooperação, que estabeleceu o Acordo Substitutivo de Multa Administrativa Ambiental nº 01/2020¹ entre a empresa VALE S.A. e o Instituto Brasileiro do Meio Ambiente e dos Recursos Naturais Renováveis (Ibama) com a interveniência e anuência do Ministério do Meio Ambiente (MMA), do Instituto Chico Mendes de Conservação da Biodiversidade (ICMBio) e do Ministério Público Federal (MPF).

O principal objetivo é fortalecer e apoiar as 7 (sete) Unidades de Conservação (UC) Federais, destacando a importância de realizar investimentos para atender as necessidades básicas e avançadas da gestão dos Parques Nacionais (Parnas) do Caparaó, das Cavernas do Peruaçu, do Grande Sertão Veredas, das Sempre-Vivas, da Serra da Canastra, da Serra do Cipó e da Serra do Gandarela. Enfatiza-se que o investimento deve atender diferentes processos da gestão.

As Unidades Beneficiárias do Projeto são as responsáveis pela elaboração e execução do Planejamento Operacional das atividades-fim do Projeto.

Neste projeto, as Unidades Beneficiárias são os 7 Parques Nacionais: do Caparaó, das Cavernas do Peruaçu, do Grande Sertão Veredas, das Sempre-Vivas, da Serra da Canastra, da Serra do Cipó e da Serra do Gandarela, além da sede da Coordenação Territorial em Lagoa Santa.



¹ Processo Judicial 1030458-63.2020.4.01.3800 da 6ª Vara Federal Cível e Agrária da Subseção Judiciária de Belo Horizonte/MG. Acordo fundamentado no artigo 26 da Lei de Introdução às Normas do Direito Brasileiro; artigo 725, VIII, do Código de Processo Civil.

Figura 1 - Mapa contendo as UCs contempladas pelo projeto G7.

Tabela 1 - UCs apoiadas pelo projeto G7.

Unidades de Conservação Federais	Estado	Área (ha)
Parque Nacional da Serra da Canastra	MG	197.968,69
Parque Nacional de Caparaó	MG/ES	31.762,93
Parque Nacional da Serra do Cipó	MG	31.639,53
Parque Nacional da Serra do Gandarela	MG	31.270,83
Parque Nacional das Cavernas do Peruaçu	MG	56 448,32
Parque Nacional do Grande Sertão Veredas	MG/BA	230.853,42
Parque Nacional das Sempre Vivas	MG	124.154,47

Os Parnas preservam ecossistemas naturais de grande relevância ecológica e beleza cênica, promovendo pesquisas científicas, educação ambiental, recreação na natureza e turismo ecológico. Os Parnas apoiados por este projeto encontram-se detalhados a seguir.

Parque Nacional da Serra da Canastra

O Parque Nacional da Serra da Canastra situa-se entre as regiões Oeste e Sul de Minas Gerais, abrangendo as bacias hidrográficas do rio São Francisco, rio Grande e rio Paranaíba e parte do território dos municípios de São Roque de Minas, Capitólio, Vargem Bonita, São João Batista do Glória, Delfinópolis e Sacramento.

Localiza-se integralmente no Cerrado, um dos biomas brasileiros mais ameaçados, desta forma o Parque é identificado como um dos mais importantes instrumentos de proteção deste ambiente natural significativo. Nele é possível observar os diversos tipos de formações existentes neste Bioma tais como Savanas, Campos e Florestas.

O Parque Nacional da Serra da Canastra foi criado através do Decreto nº 70.355 em 03 de abril de 1972, o Parque destaca-se por proteger as nascentes das bacias dos rios São Francisco, Araguari e Santo Antônio e proteger a população de pato-mergulhão (*Mergus octosetaceus*), bem como seus locais de forrageamento e nidificação.

O Parque protege um cenário de rara beleza, sua vegetação de transição entre a "borda da Mata Atlântica" e o "início do Cerrado", com predominância de Campos de Altitude que abrigam inúmeras espécies da fauna e da flora do cerrado, como o lobo guará, o tamanduá-bandeira, o veado-campeiro, diversos gaviões e espécies ameaçadas de extinção como o pato mergulhão e o tatu-canastra.

A água é o fator preponderante no parque, cujas nascentes, que chegam a centenas, surgem em função da umidade que a rocha fria absorve do ar, principalmente no período da noite. Dentro do parque está localizada a nascente histórica do rio São Francisco.

Parque Nacional do Caparaó

O Parque Nacional de Caparaó foi criado em 24 de maio de 1961 pelo decreto federal nº 50.646. Abriga o terceiro ponto mais alto do país, o Pico da Bandeira, com 2.892 metros de altitude. O Parque possui 31.762,93 hectares de área.

O parque está localizado na divisa entre os estados do Espírito Santo e Minas Gerais e ocupa sete cidades do lado capixaba e quatro do lado mineiro. Cerca de 80% do parque está no estado do Espírito Santo.

Este parque é uma das mais representativas áreas de Mata Atlântica em território capixaba, que além de cobrir boa parte da Serra do Caparaó, também é encontrada nas encostas das Serras do Castelo, do Forno Grande e da Pedra Azul. A Serra do Caparaó é uma ramificação da Serra da Mantiqueira, se interligando com as Serras do Brigadeiro e do Pai Inácio em Minas Gerais.

Parque Nacional da Serra do Cipó

O Parque Nacional da Serra do Cipó foi criado através dos Decretos nº 90.223 em 25 de setembro de 1984 e nº 94.984 em 30 de setembro de 1987. Está localizado na Serra do Espinhaço, Minas Gerais, com uma área de 31.639,53 ha.

Sua história geológica é complexa e data do período pré-cambriano, com suas rochas arenosas que foram formadas por depósitos marinhos há mais de 1,7 bilhões de anos.

A diversidade da sua vegetação é altíssima, e muitas espécies só são encontradas aqui. Sua fauna é representativa e abriga espécies ameaçadas de extinção.

Para preservar este patrimônio natural, foi criado o Parque Nacional da Serra do Cipó, adjunto à APA Morro da Pedreira (Área de Proteção Ambiental). São ao todo 100.000 hectares de cerrados, campos rupestres e matas, além de rios, cachoeiras, cânions, cavernas, sítios arqueológicos preservados e oportunidades para esportes de aventura.

Parque Nacional da Serra do Gandarela

O Parque Nacional da Serra do Gandarela, criado em 13 de outubro de 2014, constitui-se importante área de conservação ambiental no coração do Quadrilátero Ferrífero e na porção sul da Cadeia do Espinhaço, a 40 km de Belo Horizonte, Minas Gerais, com uma área de 31.270,83 ha.

O Parque apresenta um conjunto cênico de exuberantes serras, rios e cachoeiras. A vegetação é composta de um dos mais contínuos fragmentos de Mata Atlântica de Minas Gerais e formações do cerrado, como os campos rupestres ferruginosos e quartizíticos. Situadas nos topos e encostas das serras estão as cangas ferruginosas, um tipo de cobertura do solo composta

de ferro. Por serem porosas, elas funcionam como importantes áreas para a infiltração de água das chuvas para os aquíferos.

O Parque se destaca também por representar significativas áreas de recarga de aquíferos, com grande ocorrência de córregos e rios que drenam para as bacias dos rios Doce e das Velhas, tomando-se estratégico para o abastecimento presente e futuro da Região Metropolitana de Belo Horizonte. Esse fator também contribui para a ocorrência de dezenas de cachoeiras, que compõe uma esplêndida beleza cênica e oferecem opções de turismo e lazer gratuitos para a população local e da Região Metropolitana.

Parque Nacional Cavernas do Peruaçu

O Parque Nacional Cavernas do Peruaçu foi criado por Decreto s/nº em 21 de setembro de 1999. Tem como principal objetivo proteger o patrimônio geológico e arqueológico, amostras representativas de cerrado, floresta estacional e ecótonos entre as formações, além de proteger também a fauna, as paisagens, os recursos hídricos, e os demais atributos bióticos e abióticos da região.

Com uma área de 56 448,32 ha, ocupando áreas nos municípios de Januária, Itacarambi e São João das Missões na região norte de Minas Gerais.

O Parque Nacional Cavernas do Peruaçu é um local onde belas paisagens são emolduradas pela arte rupestre pré-histórica, em sítios arqueológicos milenares de importância internacional e suas cavernas de grandeza colossal.

Parque Nacional Grande Sertão Veredas

O Parque Nacional Grande Sertão Veredas criado pelo Decreto nº 97.658 em 12 de abril de 1989 e localizada na divisa dos estados de Minas Gerais e Bahia, com sua sede no município de Chapada Gaúcha. Possui uma área de 230.853,42 hectares.

O nome é uma homenagem a uma das mais importantes obras literárias brasileiras, o romance Grande Sertão Veredas, de João Guimarães Rosa, que retrata com extrema sensibilidade a realidade regional onde a unidade está inserida, repleta de passagens que descrevem os locais, a relação do homem com a natureza e as características culturais ainda hoje encontradas.

Além de proporcionar a proteção de diversas espécies da flora e da fauna, algumas ameaçadas de extinção, e de ecossistemas típicos do Cerrado, o Parque objetiva também a pesquisa científica, a educação ambiental, a recreação em contato com a natureza e o estímulo ao desenvolvimento regional em bases sustentáveis.

Parque Nacional das Sempre-Vivas

O Parque Nacional das Sempre Vivas está localizado nos Municípios de Olhos d'Água, Bocaiúva, Buenópolis e Diamantina, no Estado de Minas Gerais. O Parque se situa na Serra do Espinhaço no divisor de águas das bacias dos rios São Francisco e Jequitinhonha.

Foi criado através do decreto s/nº de 13 de dezembro de 2002, e possui uma área de 124.154,47 ha. O nome do Parque é referência às variadas espécies de “sempre-vivas”, pequenas flores típicas da região.

Tem por objetivo assegurar a preservação dos recursos naturais e da diversidade biológica, bem como proporcionar a realização de pesquisas científicas e o desenvolvimento de atividades de educação, de recreação e turismo ecológico.

Abaixo seguem localização, identificação e descrição dos serviços **previstos** e áreas **estimadas** em cada unidade de conservação, base para elaboração das OSs, e, portanto, para as demandas a serem acompanhadas e fiscalizadas:

Parque Nacional da Serra da Canastra

O Parque abrange seis municípios mineiros, todos com vocação turística e com excelentes opções de lazer e hospedagem: Capitólio, São João Batista do Glória, Delfinópolis, Sacramento, São Roque de Minas e Vargem Bonita.

O acesso à nascente histórica do rio São Francisco e à parte alta da Casca D'anta são mais próximos de São Roque de Minas (12 e 34 Km, respectivamente). E a parte baixa da Casca D'anta, mais próxima de Vargem Bonita/MG (22 Km).

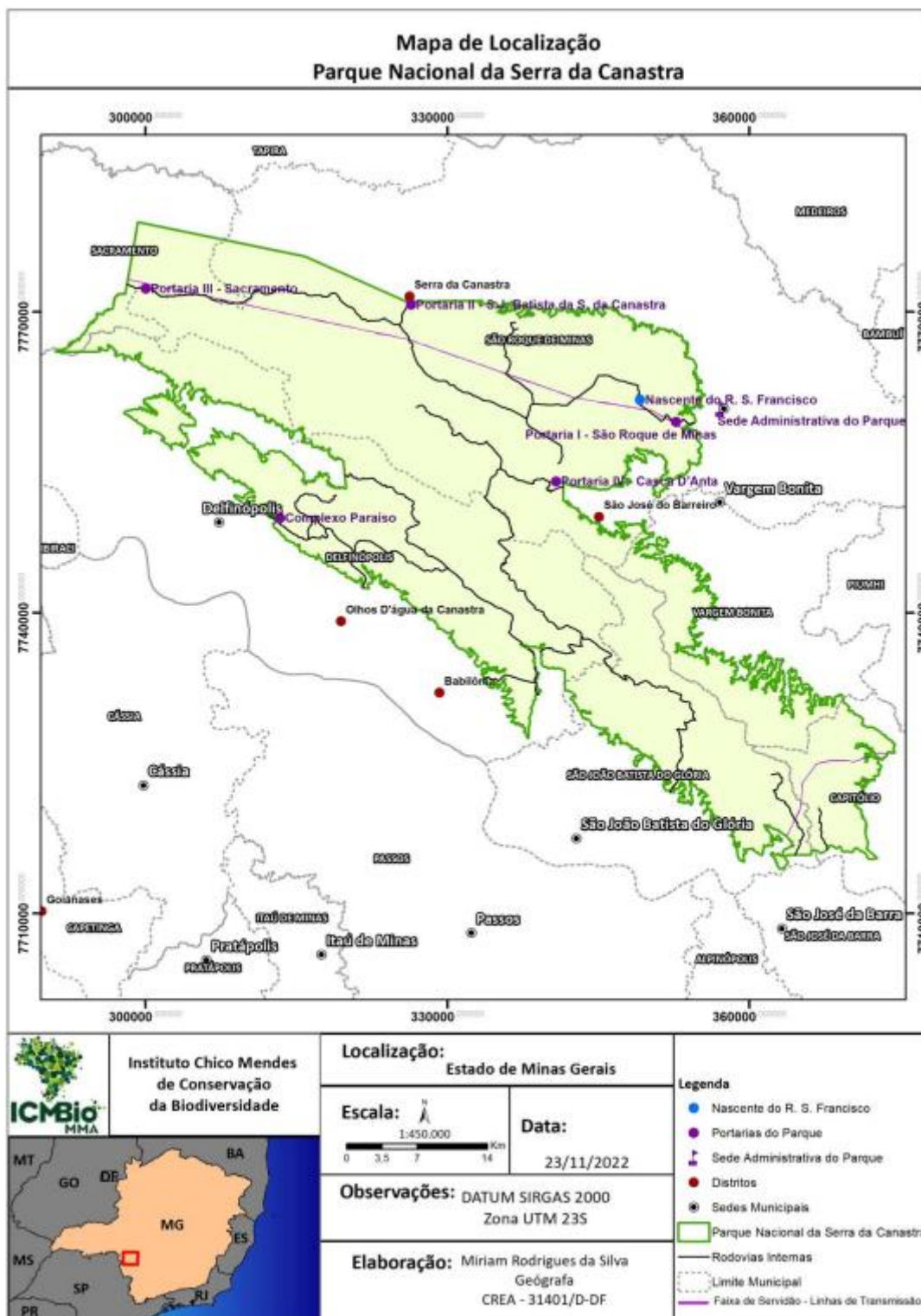


Figura 2- Mapa de localização do Parna Canastra. Fonte: Plano de Manejo, disponível em: https://www.gov.br/icmbio/pt-br/assuntos/biodiversidade/unidade-de-conservacao/unidades-de-biomass/cerrado/lista-de-ucs/parna-da-serra-da-canastra/arquivos/plano_manejo_pnsc.pdf Escala indicada.



Figura 3 – Mapa do Parque com indicação de portarias e atrativos. Fonte: <https://www.gov.br/icmbio/pt-br/assuntos/biodiversidade/unidade-de-conservacao/unidades-de-biomas/cerrado/lista-de-ucs/parna-da-serra-da-canastra/informacoes-sobre-visitacao-parna-da-serra-da-canastra>. Sem escala.



Figura 4 – Mapa e descrição dos atrativos. Fonte: <https://www.gov.br/icmbio/pt-br/assuntos/biodiversidade/unidade-de-conservacao/unidades-de-biomas/cerrado/lista-de-ucs/parna-da-serra-da-canastra/informacoes-sobre-visitacao-parna-da-serra-da-canastra>. Sem escala.

Casca-D'anta - compreende a área à margem direita do rio São Francisco na Cachoeira Casca-D'anta (parte baixa e parte alta) com área de 179,18 hectares, abrangendo benfeitorias e estruturas de apoio administrativo, pesquisa, visitação e a Portaria 4 / Casca-D'anta – Parte Baixa.

Casca D'Anta, parte baixa:

- Revitalização da Portaria 4: manutenção/ melhorias no reservatório de água; 44,52 m²;
- Revitalização da Portaria 4, serviços de engenharia no alojamento: refazer emboço, substituição de revestimentos cerâmico de parede das áreas molhadas, pintura

interna e externa, revisão de esquadrias e pintura, revisão de telhado, revisão elétrica e hidráulica e manutenção em geral; 48,00 m²;

- Revitalização da Portaria 4, serviços de engenharia no Centro de Visitantes (Casa Histórica) – definição de uso futuro: substituição de estrutura de telhado e telhas, revisão elétrica, reforço da estrutura do piso elevado, pintura interna e externa, manutenção do banheiro, revisão de esquadria e pintura; 128,72 m².



Figura 5 - Portaria 4, acesso. Fonte: <https://acrosstheuniverse.blog.br/cachoeira-casca-danta/>

Camping Casca D'Anta, parte baixa:

- Revitalização do Camping da Casca d'Anta, parte baixa - revisão da implantação: revisão do telhado, revisão elétrica, revisão hidráulica, pintura interna e externa, emboço, substituição de vaso e readequação de pias e acessórios, substituição de portas dos vestiários; 54,59m².

Receptivo da Casca D'Anta, parte baixa:

- Revitalização do receptivo da Casca d'Anta, parte baixa - 2 quiosques: revisão do madeiramento e pintura; 84,00m².



Figura 6 - Casca D'Anta - parte baixa. Fonte: Plano de Uso Público do Parque Nacional da Serra da Canastra, disponível em: <https://www.gov.br/icmbio/pt-br/assuntos/biodiversidade/unidade-de-conservacao/unidades-de-biomas/cerrado/lista-de-ucs/parna-da-serra-da-canastra/arquivos/plano-de-uso-publico-do-parque-nacional-da-serra-da-canastra-2025.pdf>

Casca D'Anta, parte alta:

- Melhorias e manutenção dos banheiros; 32,00m².



Figura 7 - Casca D'Anta - parte alta. Fonte: Plano de Uso Público do Parque Nacional da Serra da Canastra, disponível em: <https://www.gov.br/icmbio/pt-br/assuntos/biodiversidade/unidade-de-conservacao/unidades-de-biomas/cerrado/lista-de-ucs/parna-da-serra-da-canastra/arquivos/plano-de-uso-publico-do-parque-nacional-da-serra-da-canastra-2025.pdf>

O Jaguarê, localizado no chapadão da Canastra, compreende área de 150 metros de raio que abrangem as benfeitorias da localidade Jaguarê.

Base Jaguarê:

- Melhorias e manutenção; 5,75m²
- Revitalização do Galpão existente – 01: revisão de cobertura c\ madeiramento, revisão elétrica, revisão de esquadrias e readequação de piso; 216,00m²;
- Revitalização do Galpão existente – 02: revisão de cobertura c\ madeiramento, revisão elétrica, revisão de esquadrias e readequação de piso; 157,00m²;
- Revisão hidráulica – 60,00m².

Parque Nacional do Caparaó

Abrange os municípios de Alto Caparaó, Alto Jequitibá, Caparaó e Espera Feliz, totalizando 20,6% do Parque no estado de Minas Gerais (MG), e Divino de São Lourenço, Dolores do Rio Preto, Ibitirama, Irupi e Lúna, totalizando 79,4% do Parque no estado do Espírito Santo (ES).

As áreas do Sítio Oeste contêm a maior parte dos atrativos turísticos do PNC, com destaque para o Vale Verde, a cachoeira Bonita, a Tronqueira, o Terreirão, o pico do Cristal e o pico da Bandeira.

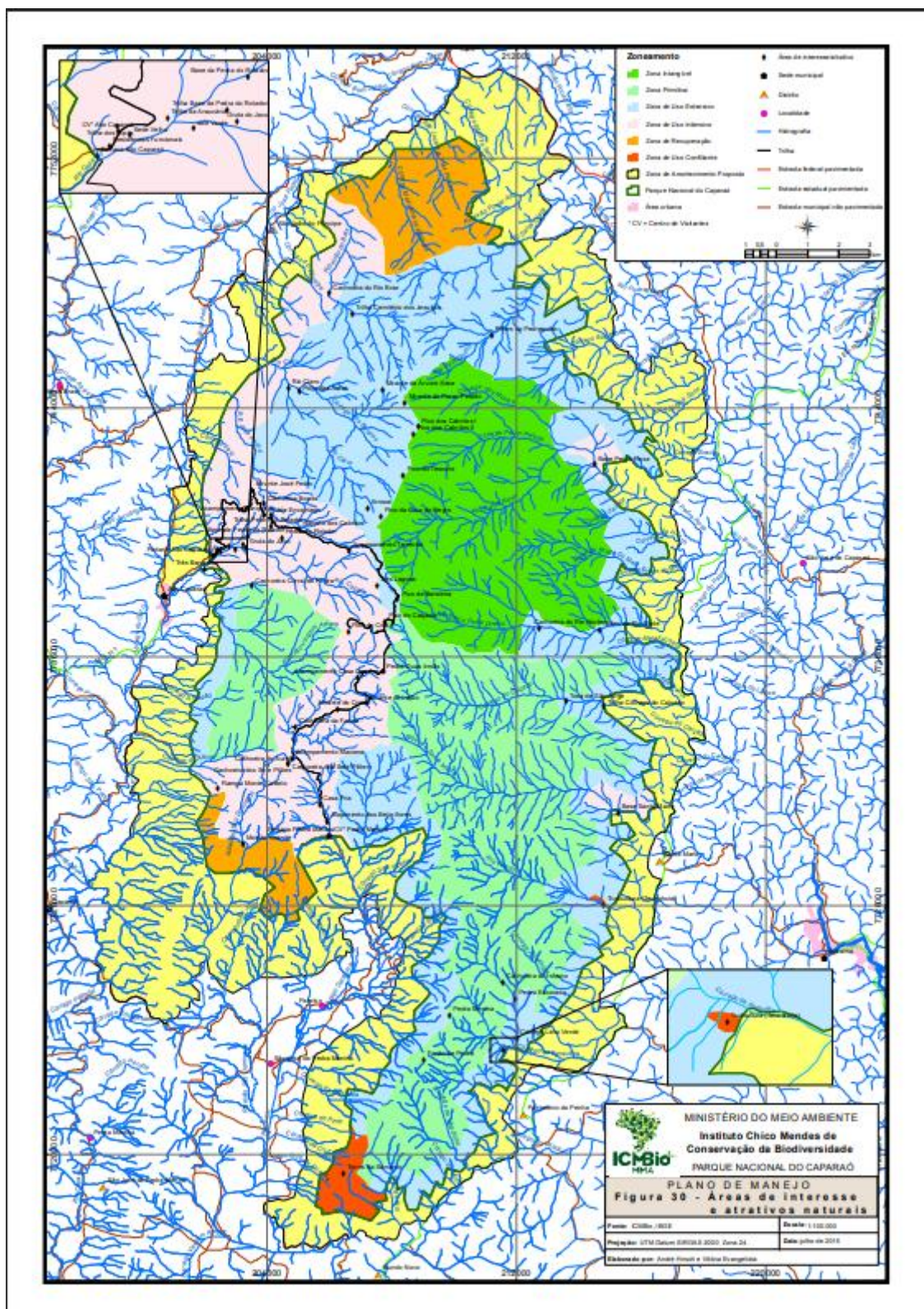


Figura 8 - Localização e atrativos - Parna de Caparaó. Fonte: Plano de Manejo, disponível em: https://www.gov.br/icmbio/pt-br/assuntos/biodiversidade/unidade-de-conservacao/unidades-de-biomas/mata-atlantica/lista-de-ucs/parna-de-caparao/arquivos/dcom_plano_de_manejo_parna_caparao.pdf Escala indicada.

A portaria Alto Caparaó, em MG, é onde estão a sede do Parque e o acesso a vários atrativos.

Portaria Alto Caparaó:

A portaria Alto Caparaó possui guarita com duas cancelas eletrônicas, sendo uma para entrada e outra para saída de veículos. A guarita conta com cobrança eletrônica, sanitários públicos masculinos e femininos, espaço pavimentado para espera e que também serve como estacionamento de permanência curta, painel informativo, bica d'água, bebedouros com água potável e lixeiras. O painel consta de mapa do PNC com atividades de visitação disponíveis aos visitantes e a localização dos principais atrativos. A portaria conta, ainda, com espaço de apoio aos funcionários em serviço, sendo uma cozinha, espaço com duas camas, banheiro e armários para guarda de pertences pessoais.

- Revitalização da portaria; 190,00m².

Centro de Visitantes Alto Caparaó:

Localizado ao lado da sede administrativa do Parque, possui auditório com uma sala de projeção e uma sala utilizada como depósito de materiais diversos impressos. Duas salas de apoio, para pequenos grupos também estão disponíveis, além de amplo salão para a exposição. Há uma outra sala era utilizada como suporte aos trabalhos de educação ambiental, desenvolvidos no PNC.

- Revitalização do Centro de Visitantes; 574,80m².

Vale Verde:

A área de visitação do Vale Verde está situada junto ao rio Caparaó, a cerca de 800 m da portaria Alto Caparaó, com acesso possível por automóveis durante todo o ano. O local, antigamente, era conhecido por Garganta do Diabo. Seu estacionamento não está bem delimitado e não comporta um número grande de veículos, o que faz com que os visitantes estacionem ao longo da estrada de acesso. O atrativo, em si, é composto por uma série de cachoeiras e poços naturais, e um mais central, artificial, ao longo do rio Caparaó. As atividades do local são essencialmente de recreação, por meio de banhos de rio, churrascos, piqueniques, caminhada fácil e observação em mirante natural. A visitação é predominante no verão, podendo chegar a um grande número de pessoas por dia. Possui estrutura para atividades de piquenique e/ou churrasco, que é composta por galpão, mesas e bancos, sete churrasqueiras, bica d'água, lava-pratos, banheiros (feminino e masculino) e lixeiras. Cite-se que as estruturas estão praticamente restritas à área do galpão e suas proximidades.

- Revitalização do Vale Verde - banheiro/vestiário com inclusão de PCD; 96,50m²;
- Revitalização do Vale Verde – fonte; 25,00m²;
- Revitalização do Vale Verde - churrasqueiras, mesas etc; 13,50m².

Cachoeira Bonita:

A cachoeira Bonita está localizada no rio José Pedro, marco divisório entre ES e MG, a 5 km da portaria Alto Caparaó e a 1 km antes do acampamento Tronqueira. O atrativo é formado por cachoeira com cerca de 80 m de queda, subdividida em dois degraus principais. As principais atividades realizadas no local são os banhos de cachoeira e de sol, bem como contemplação.

É um dos pontos mais visitados do PNC, principalmente pelo fácil acesso. Na área encontra-se uma floresta encaixada em um vale, bem conservada principalmente pela umidade constante no local.

O acesso ao início da trilha é realizado de carro e há pequeno espaço para estacionamento. Após, é realizada caminhada por cerca de 500 m até chegar à cachoeira.

- Manutenção do Deck para Cachoeira Bonita; 40,00m².

Base Tronqueira:

A área de visitação da Tronqueira está cerca de 6 km da portaria Alto Caparaó. A estrada está parcialmente pavimentada com bloquetes nos trechos mais críticos, com trechos não pavimentados ocasionalmente escorregadios. É o ponto de partida para a caminhada até o pico da Bandeira, de onde também é possível acessar outros atrativos do PNC, como o Vale Encantado e os picos do Cristal e do Calçado, passando pelo Terreirão, além da Cachoeira Bonita.

É composta por estacionamento, área de acampamento e mirante, além de duas edificações: casa de apoio e outra com banheiros públicos e lava-pratos.

Nas proximidades das edificações estão a caixa d'água, o depósito, mesas e bancos na área das barracas, lixeiras, quiosques, bicas e estacionamento.

O acampamento está situado em uma área plana parcialmente gramada com, aproximadamente, 1.000 m².

A casa de apoio conta com aproximadamente 29 m² e está localizada ao lado do estacionamento, no início da trilha para o pico da Bandeira.

Cada banheiro público conta com três pias, três sanitários e dois chuveiros.

- Revitalização da Base Tronqueira – manutenção e melhorias dos banheiros de visitantes/camping; 71,00m²;
- Revitalização da Base Tronqueira – quiosques; 37,68m²;
- Base de apoio – quiosques; 142,50m².

Terreirão:

Localizado no último platô, anterior ao pico da Bandeira, com acesso feito somente a pé ou sobre animais de carga. Dista cerca de 10,5 km da portaria Alto Caparaó e a cerca de 4 km do acampamento Tronqueira. O acampamento é grande, todo gramado e plano, com três mesas em madeira e bancos fixos, bem como uma bica com água corrente. São três construções em alvenaria: a casa de guarda, o abrigo e os sanitários com lava-pratos. Uma quarta construção, a Casa de Pedra, foi utilizada antigamente como base para os fiscais da área, mas atualmente fica disponível caso algum visitante precise se abrigar. A energia é gerada por painéis solares, existentes na casa de guarda. As demais não têm iluminação. O sistema de aquecimento dos chuveiros está queimado, uma vez que os canos utilizados são de cobre e, no inverno, época muito fria, a água congela dentro da tubulação. Todo o esgoto é coletado por fossa séptica, e o lixo coletado, sem dia específico, pois a coleta depende da demanda, é levado para um depósito, construído em alvenaria, próximo à casa de guarda. Toda a captação de água é feita em fontes próximas às construções, neste caso uma nascente do rio José Pedro. Eventualmente o esgoto extravasa das fossas, em função do número elevado de visitantes no acampamento.

- Revitalização do Terreirão - posto de Guarda; 94,10m²;
- revitalização do Terreirão - banheiros/lava-pratos; 75,81m².

Portaria Pedra Menina:

A portaria Pedra Menina, no ES, também leva a diversos atrativos do PNC. Conta com estacionamento, sanitários públicos femininos e masculinos, bebedouros de água potável, cancelas, cobrança eletrônica, painel informativo com mapa do PNC com atividades de visitação disponíveis e localização dos principais atrativos. O espaço de apoio aos funcionários é menor, constando de sala, cozinha e banheiro.

- Manutenção e melhorias da Portaria Pedra Menina; 107,50m².

Centro de Visitantes Pedra Menina:

O acesso é a partir da portaria Pedra Menina, em estrada pavimentada com bloquetes. Possui uma sala para as exposições, duas salas para técnicos, uma sala para apresentações, um depósito de materiais de limpeza, um ambulatório, cozinha, área de serviço, espaço para lanchonete, bem como sanitários masculino, feminino e para portadores de deficiências.

- Revitalização do Centro de Visitantes, Pedra Menina; 341,00m².

Casa Queimada:

A área de visitação Casa Queimada está localizada a 6,5 km da portaria Pedra Menina e a 3,2 km da área da Macieira, sendo o último ponto a ser alcançado de carro antes da trilha para o pico da Bandeira, pelo lado espírito-santense. A partir da Macieira, a estrada foi parcialmente pavimentada com bloquetes nos trechos mais íngremes. Os outros trechos não pavimentados dificultam o acesso de veículos sem tração nas quatro rodas, reduzindo o número de visitantes.

As atividades a partir desta área incluem acampamento, caminhadas na trilha para o pico da Bandeira, passeios pelas cachoeiras próximas à Macieira, além da possibilidade de escalada na pedra Duas Irmãs. O acampamento Casa Queimada é mais procurado que o da Macieira, principalmente no inverno. Sua visibilidade é maior e mais propícia para atividades de montanha. As atividades de banho não motivam os visitantes por conta da baixa temperatura da água. Além disso, é uma área mais plana, oferecendo mais conforto e mais qualidade paisagística que a Macieira.

Os equipamentos facilitadores da área da Casa Queimada são os banheiros feminino e masculino, com chuveiros frios e sanitários; lava-pratos; lixeiras e mesas, além de casa de guarda e outras edificações e estacionamento.

- Revitalização da Casa Queimada - casa de guarda; 81,00m²;
- Revitalização da Casa Queimada - banheiros/lava-pratos; 101,73m².

Macieira:

Área localizada entre as divisas de MG e ES. A área de visitação da Macieira encontra-se a 3,3 km da portaria Pedra Menina, às margens do rio São Domingos. O acesso é feito por estrada pavimentada com bloquetes de concreto, em quase toda a sua extensão. O espaço para estacionamento não possui vagas demarcadas e nem é pavimentado. A área é procurada para churrascos e/ou acampamento, e é ponto de partida para atividades de caminhada e banhos de rio e cachoeira. A área da Macieira conta com i) banheiros públicos feminino e masculino, com vestiários, chuveiro quente (aquecimento solar) e sanitários; ii) oito churrasqueiras, com quatro mesas e bancos ao lado de cada uma delas; iii) lava-pratos; iv) lixeiras; v) casa de guarda, com aquecimento da água a gás e energia elétrica.

- Revitalização da Macieira - casa de guarda; 70,00m²;

- Revitalização da Macieira - banheiros/lava-pratos; 69,63m²;
- Revitalização da Macieira - churrasqueiras; 195,00m²;

Parque Nacional da Serra do Cipó

O Parque Nacional da Serra do Cipó (PNSCi) está situado na porção central do estado de Minas Gerais, e é inteiramente circundado pela Área de Proteção Ambiental Morro da Pedreira. O território do Parque Nacional inclui áreas de quatro municípios – Jaboticatubas, Santana do Riacho, Morro do Pilar e Itambé do Mato Dentro. Já a Área de Proteção Ambiental Morro da Pedreira abrange sete municípios – os quatro listados acima e mais porções de Itabira, Nova União e Taquaraçu de Minas. Destes, compõem a Região Metropolitana de Belo Horizonte os municípios de Nova União, Taquaraçu de Minas e Jaboticatubas.

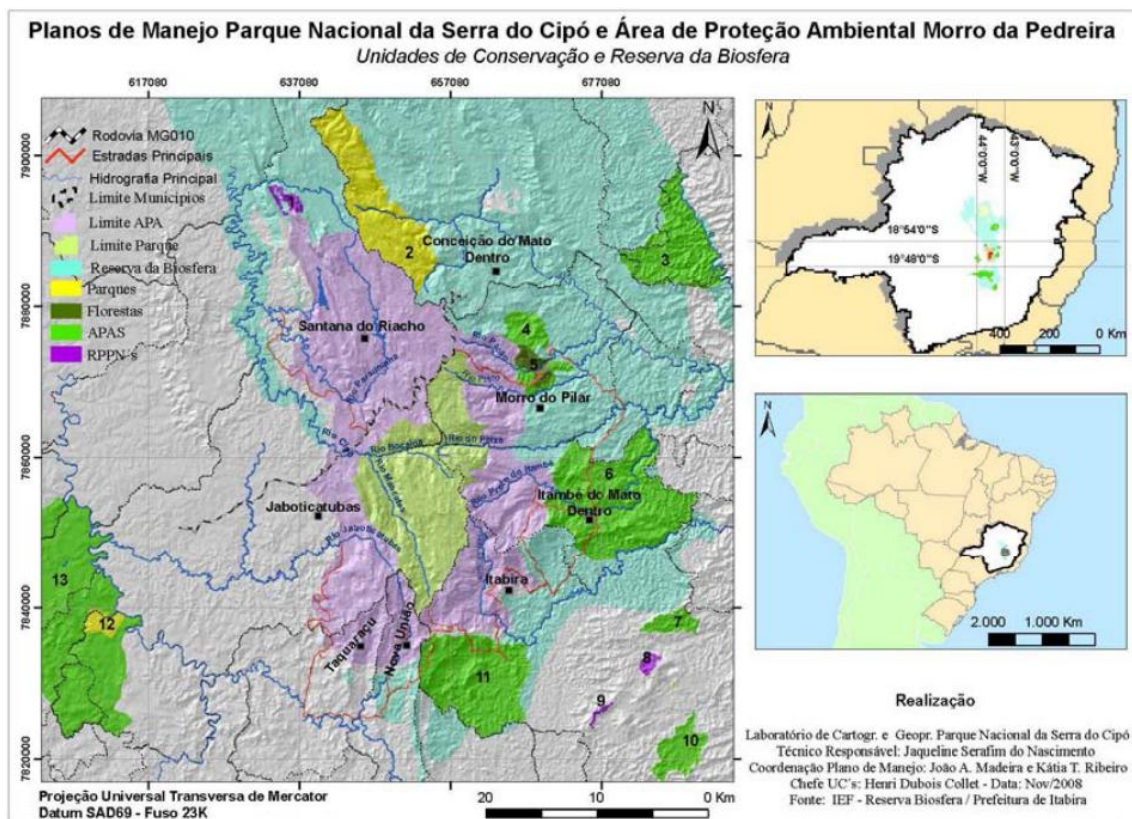


Figura 9 - Localização do Parna da Seera do Cipó. Fonte: Plano de Manejo, disponível em: https://www.gov.br/icmbio/pt-br/assuntos/biodiversidade/unidade-de-conservacao/unidades-de-biomas/cerrado/lista-de-ucs/parna-da-serra-do-cipo/arquivos/parna_serra_do_cipo_pm_encarte1e2.pdf Escala indicada.

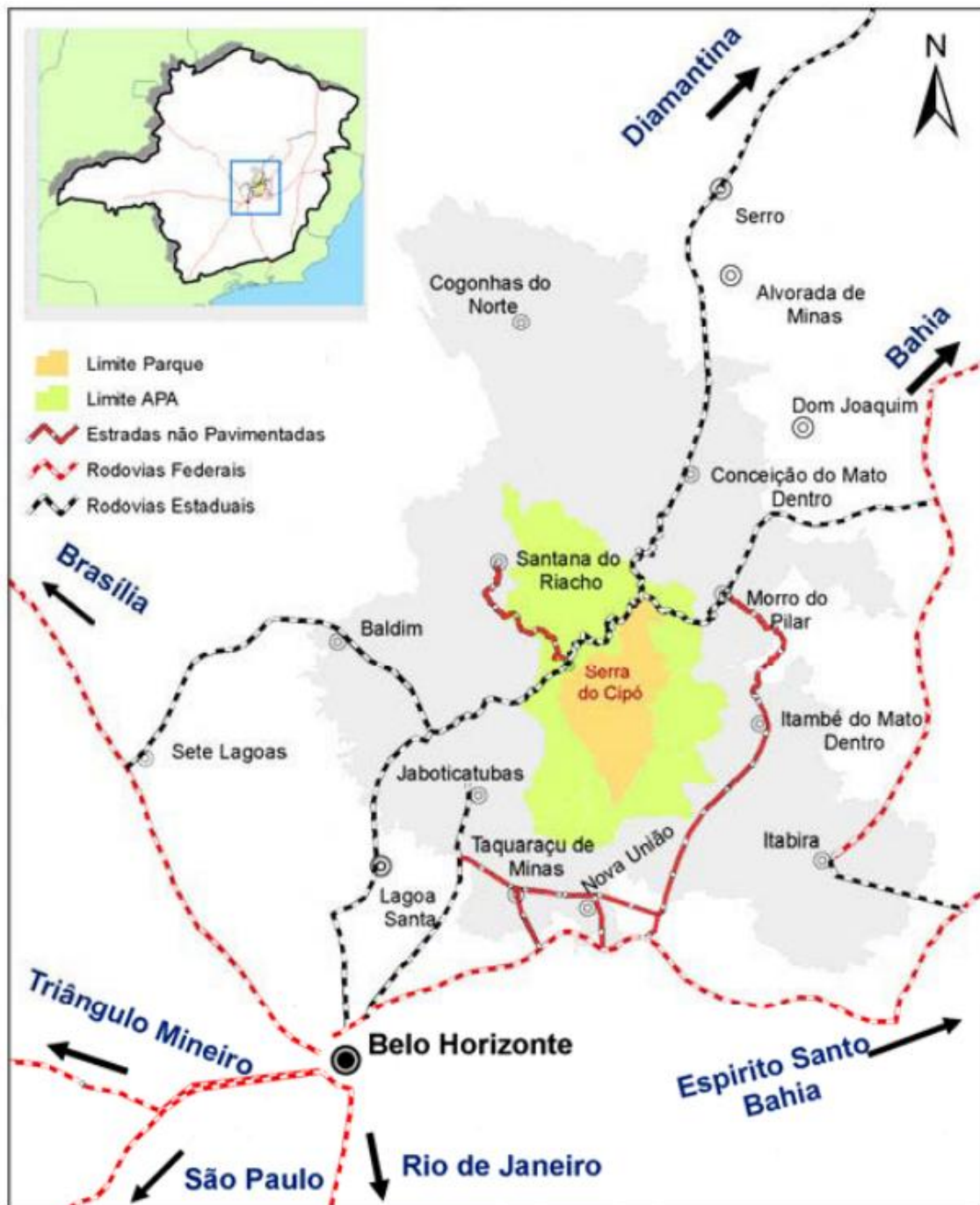


Figura 10 - Acessos. Fonte: Plano de Manejo, disponível em: https://www.gov.br/icmbio/pt-br/assuntos/biodiversidade/unidade-de-conservacao/unidades-de-biomas/cerrado/lista-de-ucs/parna-da-serra-do-cipo/arquivos/parna_serra_do_cipo_pm_encarte3-1.pdf Escala indicada.

Sede Areias:

**CIRCUITO DAS LAGOAS /
LAKES CIRCUIT**



**Classificação/
Classification**

Curta leve /
Short light
(1 - 2 Km)

**Nível de Dificuldade /
Level of Difficulty**

BAIXO / EASY

**Distância; Tempo/
Distance; Time**

→ 2 Km; 30 min.

→ 4 Km; 60 min.

Como ir/ Getting There



O que Fazer/ Things to do



Figura 11 – Localização da Portaria Areias e do Circuito das Lagoas, no qual se insere a Lagoa Bonita. Fonte: Cardápio de Atrativos, disponível em: <https://www.gov.br/icmbio/pt-br/assuntos/biodiversidade/unidade-de-conservacao/unidades-de-biomas/cerrado/lista-de-ucs/parna-da-serra-do-cipo/arquivos/CardapiodeAtrativos.pdf>
Sem escala.



Figura 12 – Sede Areias. Fonte: Plano de Manejo, disponível em: https://www.gov.br/icmbio/pt-br/assuntos/biodiversidade/unidade-de-conservacao/unidades-de-biomas/cerrado/lista-de-ucs/parna-da-serra-do-cipo/arquivos/parna_serra_do_cipo_pm_encarte3-2.pdf

- Melhorias/ manutenção da garagem – portaria; 88,72m²;
- Melhorias/ manutenção da garagem – administração; 380,52m²;
- Melhorias/ manutenção da garagem – suporte; 99,00m²;
- Melhorias/ manutenção da garagem – alojamento; 258,50m²;
- Melhorias/ manutenção da garagem – Ponto de apoio a Brigada; 100,00m²;
- Melhorias/ manutenção da garagem – garagem; 230,00m²;
- Melhorias/ manutenção – funcional; 93,00m².

Alto Palácio:



Figura 13 – Sede Areias. Fonte: Plano de Manejo, disponível em: https://www.gov.br/icmbio/pt-br/assuntos/biodiversidade/unidade-de-conservacao/unidades-de-biomas/cerrado/lista-de-ucs/parna-da-serra-do-cipo/arquivos/parna_serra_do_cipo_pm_encarte3-2.pdf

- Pintura geral Alto Palácio; 712,00m².

Lagoa Bonita:

O Circuito das Lagoas possui cerca de 3 km partindo da portaria das Areias, pela trilha principal, desviando à esquerda em direção às lagoas do Boi e Bonita, chegando à margem esquerda do rio Cipó, seguindo por uma mata ciliar cortada por uma trilha e retornando à trilha principal cerca de 500m adiante.

- Revitalização do Mirante da Lagoa Bonita; 45,00m².

Coordenação Territorial

A Coordenação Territorial Lagoa Santa GR4 se localiza à Alameda Vilma Edelweiss Santos, 115 - Lagoa Santa-MG.



Figura 14 – Sede CTR. Fonte: Google Street View.

Sede CTR:

- Readequação de acesso, sala, fachada e cobertura; 115,00m².

Obs.: Os serviços comuns de engenharia a serem realizados na sede da CR podem ser acompanhados pelo mesmo assessor técnico responsável pelas atividades desenvolvidas no Parque Nacional da Serra do Cipó.

Parque Nacional da Serra do Gandarela

Com área total de 31.284 hectares, o Parque está localizado na porção sul da Serra do Espinhaço, especificamente no Quadrilátero Ferrífero, e se situa nos municípios de Raposos, Caeté, Santa Bárbara, Mariana, Ouro Preto, Itabirito, Rio Acima e Nova Lima, no Estado de Minas Gerais. Sua localização dista 32 km da capital mineira, estando parcialmente inserido na Região Metropolitana de Belo Horizonte (RMBH).

Situado no eixo Belo Horizonte/Ouro Preto, perfazendo um triângulo com o município de Santa Bárbara, a região possui inúmeros atrativos: serras, mirantes, cachoeiras, corredeiras, rios e riachos balneáveis, trilhas, cavernas, flora e fauna diversas. Além desses atributos naturais, a ocupação histórica da região aponta para a existência de diversas ruínas no Parque, como muros de pedras, antigas estruturas de casas, moinhos e com resquícios da atividade de mineração datados a partir do século XVIII. Essas características conferem ao Parque uma excepcional beleza cênica, com atrativos naturais e históricos, configurando-o como um dos locais com maiores possibilidades de se tornar um polo turístico de excelência em área natural na Região Metropolitana de Belo Horizonte e no Estado de Minas Gerais.

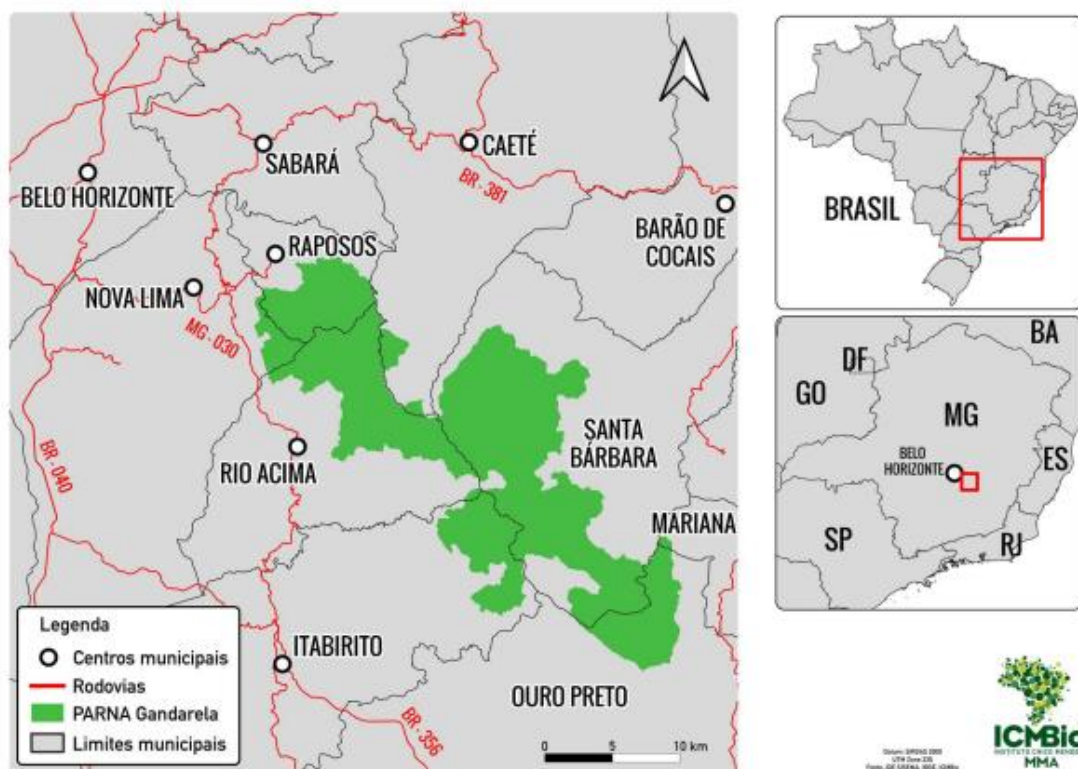


Figura 15 – Localização do Parna Serra do Gandarela. Fonte: Plano de Manejo, disponível em: https://www.gov.br/icmbio/pt-br/assuntos/biodiversidade/unidade-de-conservacao/unidades-de-biomas/mata-atlantica/lista-de-ucs/parna-da-serra-do-gandarela/Plano_de_Manejo_PNSG_versao_final_jan2025.pdf Escala indicada.

- Readequação da Sede Provisória, 75,00m².

Obs.: Os serviços comuns de engenharia a serem realizados na sede da CT podem ser acompanhados pelo mesmo assessor técnico responsável pelas atividades desenvolvidas no Parque Nacional da Serra do Cipó e na sede da Coordenação Territorial.

Parque Nacional Cavernas do Peruaçu

O PNCP possui área de 56.800 ha e localiza-se no estado de Minas Gerais (MG), abrangendo terras dos municípios de Januária, Itacarambi e São João das Missões, próximo ao distrito de Fabião I, entre outros situados a montante e jusante dos limites do Parque.

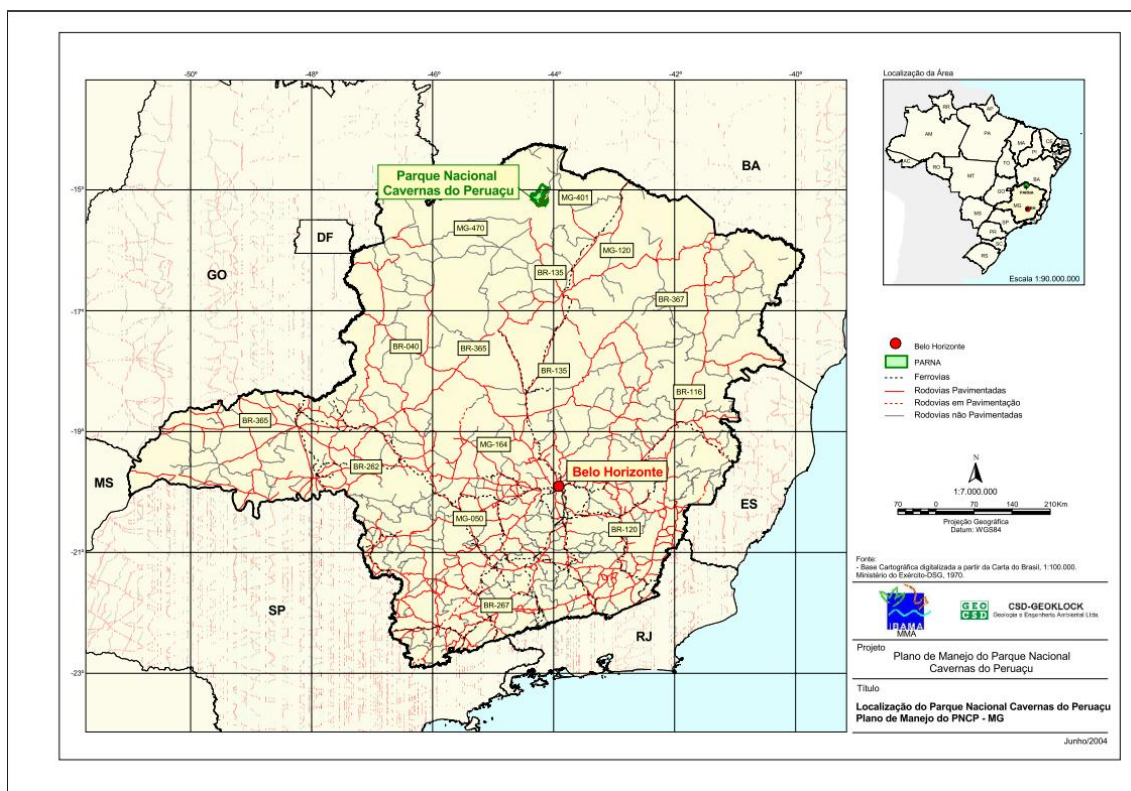


Figura 16 – Localização. Fonte: Plano de Manejo, disponível em: https://www.gov.br/icmbio/pt-br/assuntos/biodiversidade/unidade-de-conservacao/unidades-de-biomas/cerrado/lista-de-ucs/parna-cavernas-do-peruacu/arquivos/parna_cavernas_peruacu_pm_enc1-pdf.pdf Escala indicada.

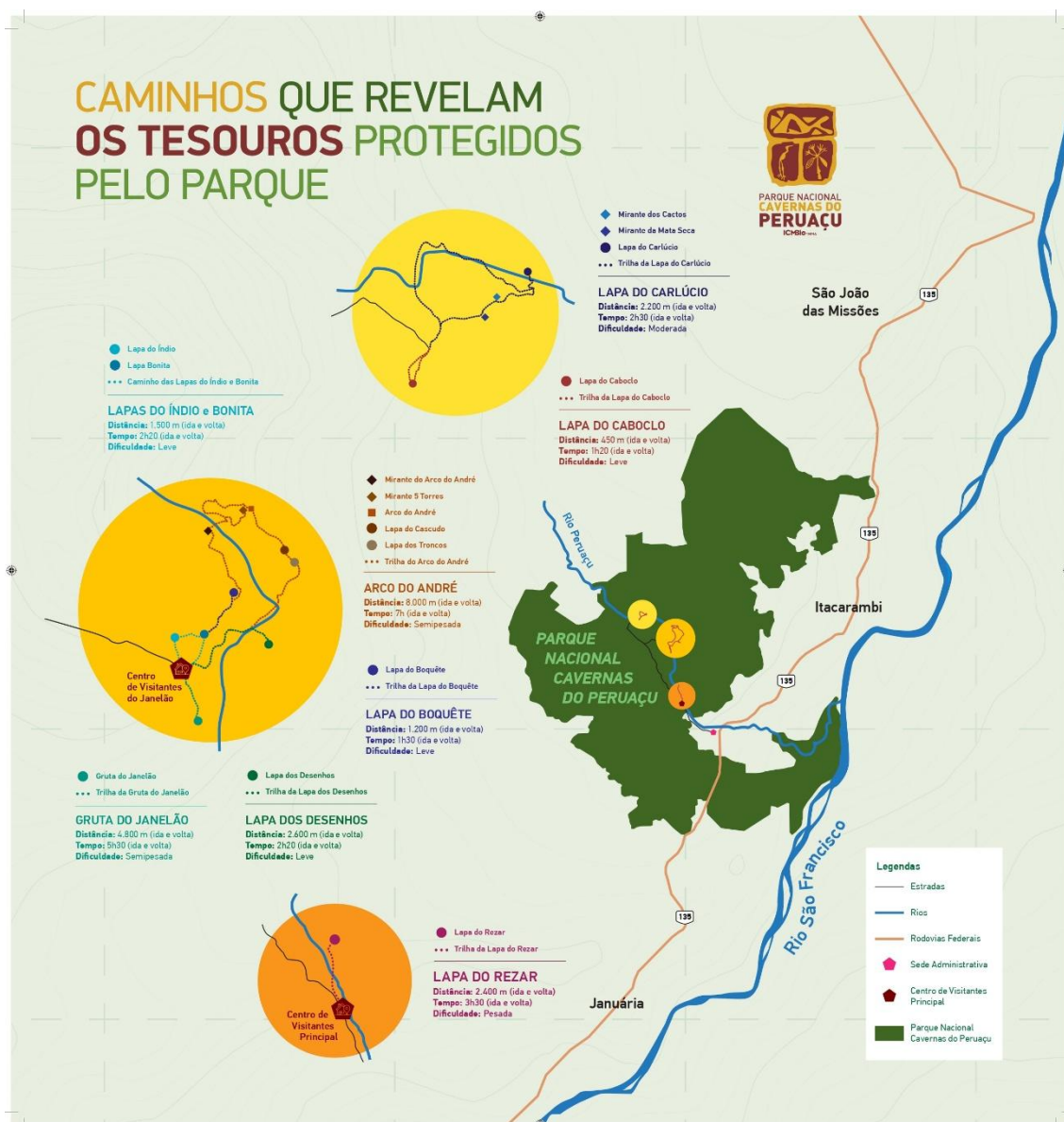


Figura 17 – Informações sobre Visitação, disponível em: <https://www.gov.br/icmbio/pt-br/assuntos/biodiversidade/unidade-de-conservacao/unidades-de-biomas/cerrado/lista-de-ucs/parna-cavernas-do-peruacu/informacoes-sobre-visitacao-parna-cavernas-do-peruacu> Sem escala.

Caboclo e Carlúcio:

- Manutenção/ melhorias nas ladeiras de acesso às lapas Carlúcio e Caboclo; 1.684,00m².

Sede Fabião:

- Serviços de engenharia na sede em Fabião; 182,25m².

Apoio Brigada:

- Serviços de engenharia na casa do Milton, incluindo cisterna; 94,50m².

Centro de Visitantes:

- Revisão elétrica e correção da cobertura no Centro de Visitantes principal; 585,00m².

Janelão:

- Revisão elétrica, fechamento de parede, envernizamentos e correção da cobertura no Centro de Visitantes do Janelão; 295,31m²;
- Ampliar o estacionamento do Janelão; 240,50m².

Terra Brava:

- Serviços de engenharia no complexo Terra Brava; 277,00m².

Parque Nacional Grande Sertão Veredas

O Parque possui, atualmente, uma superfície que abrange terras nos municípios de Formoso, Arinos e Chapada Gaúcha (noroeste de Minas Gerais), com a menor densidade demográfica do Estado (cinco habitantes por km²), e se estende ao município de Cocos (no Estado da Bahia, limite norte com o território mineiro).

É possível acessar a sede do Parque, localizado em Chapada Gaúcha/MG, partindo de Arinos, São Francisco, Januária ou Montalvânia, sendo que destas, a única estrada pavimentada é por Arinos

Base Carinhanha:

- Revitalização da Base Carinhanha - casa de apoio funcional; 112,00m²;
- Revitalização da Base Carinhanha - galpão oficina; 198,00m²;
- Revitalização da Base Carinhanha - galpão garagem; 222,00m²;
- Revitalização da Base Carinhanha - alojamento brigada; 192,00m²;
- Revitalização da Base Carinhanha - duas casas de pesquisador; 138,00m²;
- Revitalização da Base Carinhanha - demolição das 4 ruínas; 276,00m².

Base Itaguari:

- Recuperação da base Itaguari (apoio à fiscalização e pesquisa); 101,00m².

Base Suindara:

- Recuperação da Base Suindara; 82,00m².

Torre Itaguari:

- Revitalização da Torre Itaguari; 23,00m².

Base Tabocas:

- Estruturação da Base Tabocas (base logística) - alojamento de brigada; 101,00m²;
- Estruturação da Base Tabocas (base logística) - casa de apoio funcional; 191,00m²;
- Estruturação da Base Tabocas (base logística) - galpão/garagem; 42,00m².

Base Diamante:

- Demolição da base Diamante; 122,00m².

Torre Diamante:

- Revitalização da Torre Diamante, com manutenção e melhorias nos banheiros; 55,00m².

Sede Urbana:

- Revitalização da sede atual em Chapada Gaúcha; 85,00m².

Parque Nacional das Sempre-Vivas

O PNSV possui seus limites inseridos integralmente no estado de Minas Gerais, nos municípios de Buenópolis, Olhos D'Água, Bocaiúva e Diamantina, com uma área aproximada de 124.156 hectares.

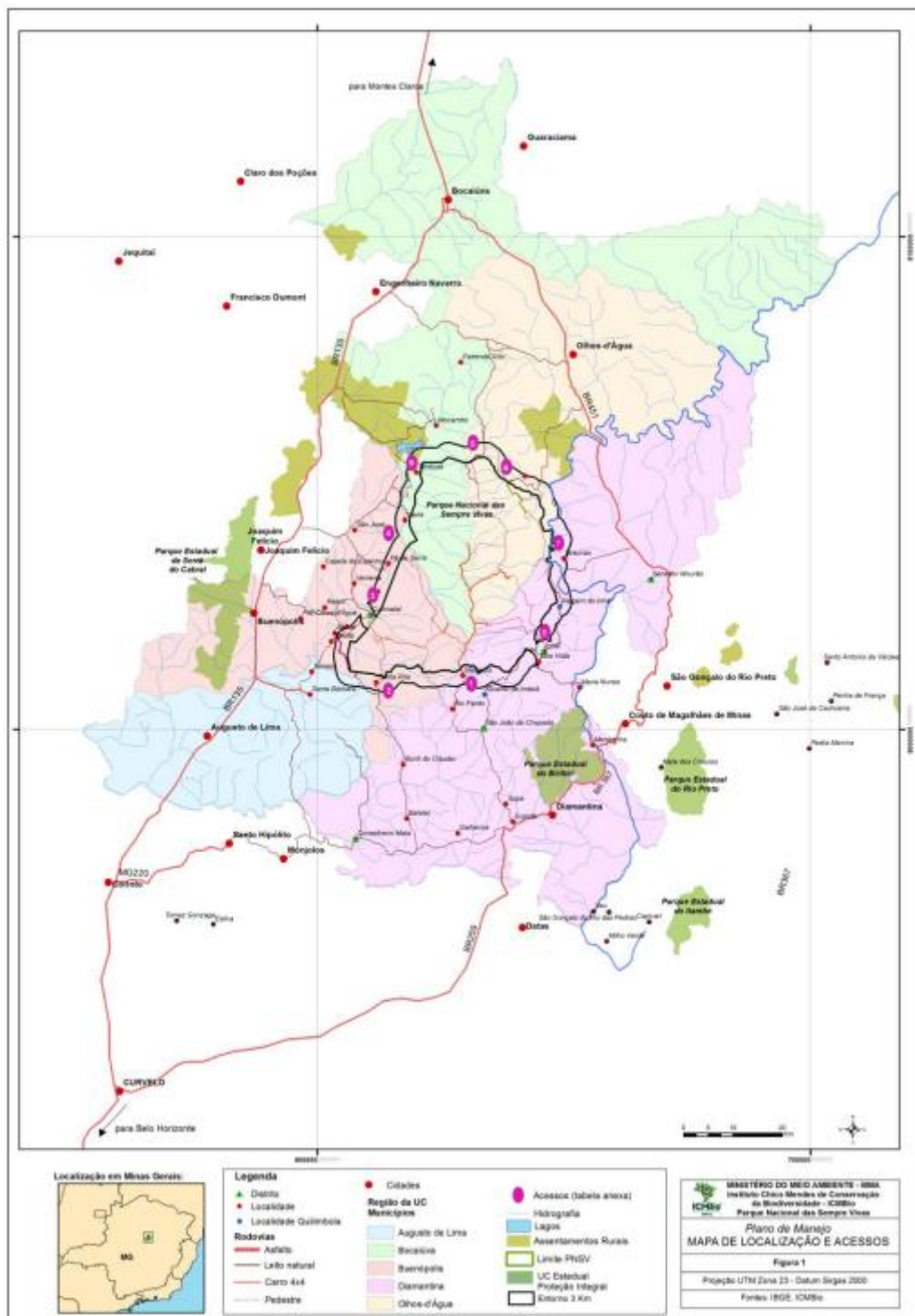


Figura 18 – Localização e acessos. Fonte: Plano de Manejo, disponível em: https://www.gov.br/icmbio/pt-br/assuntos/biodiversidade/unidade-de-conservacao/unidades-de-biomas/cerrado/lista-de-ucs/parna-das-sempre-vivas/arquivos/dcom_plano_de_manejo_parque_nacional_das_sempre_vivas.pdf Escala indicada.

Base Serra do Galho:

- Manutenção do alojamento de brigada; 397,00m².

Estrada de acesso Macacos – Serra do Galho:

- Mata-burro em Macacos; 4,00m²;
- 2 (dois) pontos de manilhamento (ponte molhada); 21,00m²;
- Melhoria e manutenção das ladeiras muito íngremes; 650,00m²;
- 15 (quinze) pontos para demolição de rochas no leito estradal; 15,00m².

Curimataí:

- Estruturação da a base Curimataí; 211,00m².

Mais informações:

<https://www.gov.br/icmbio/pt-br/assuntos/biodiversidade/unidade-de-conservacao/unidades-de-biomas/cerrado/lista-de-ucs/parna-da-serra-da-canastra>

<https://www.gov.br/icmbio/pt-br/assuntos/biodiversidade/unidade-de-conservacao/unidades-de-biomas/mata-atlantica/lista-de-ucs/parna-de-caparao>

<https://www.gov.br/icmbio/pt-br/assuntos/biodiversidade/unidade-de-conservacao/unidades-de-biomas/cerrado/lista-de-ucs/parna-da-serra-do-cipo>

<https://www.gov.br/icmbio/pt-br/assuntos/biodiversidade/unidade-de-conservacao/unidades-de-biomas/cerrado/lista-de-ucs/parna-cavernas-do-peruacu>

<https://www.gov.br/icmbio/pt-br/assuntos/biodiversidade/unidade-de-conservacao/unidades-de-biomas/cerrado/lista-de-ucs/parna-cavernas-do-peruacu/informacoes-sobre-visitacao-parna-cavernas-do-peruacu>

<https://www.gov.br/icmbio/pt-br/assuntos/biodiversidade/unidade-de-conservacao/unidades-de-biomas/cerrado/lista-de-ucs/parna-grande-sertao-veredas>

<https://www.gov.br/icmbio/pt-br/assuntos/biodiversidade/unidade-de-conservacao/unidades-de-biomas/cerrado/lista-de-ucs/parna-das-sempre-vindas>

<https://www.gov.br/icmbio/pt-br/assuntos/biodiversidade/unidade-de-conservacao/unidades-de-biomas/mata-atlantica/lista-de-ucs/parna-da-serra-do-gandarela/informacoes-sobre-visitacao-parna-da-serra-do-gandarela>

<https://www.gov.br/icmbio/pt-br/assuntos/biodiversidade/unidade-de-conservacao/unidades-de-biomas/mata-atlantica/lista-de-ucs/parna-da-serra-do-gandarela>